

NTR DOET MEE AAN MIGRAINEONDERZOEK BIJ EUROPESE TWEELINGEN

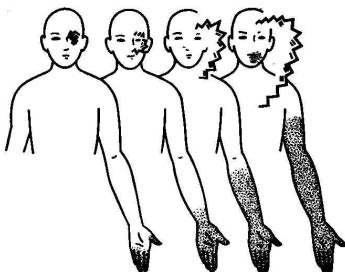
De EU heeft 13,4 miljoen euro toegekend aan tweelingenregisters in acht verschillende Europese landen voor een grootschalig tweelingenonderzoek dat de genen wil opsporen die verantwoordelijk zijn voor verschillen in lichaamslengte, gewicht, en het risico op hart- en vaatziekten, en migraine. Dankzij de vragenlijsten die de tweelingen en hun familieleden in het verleden hebben ingevuld voor onze familiestudie naar gezondheid en leefgewoonten, kan het NTR ook deelnemen aan dit Europese onderzoek

Uit de NTR- vragenlijsten die in 2000 werden ingevuld over gezondheid en leefgewoonten, weten we dat veel mensen regelmatig terugkerende, erge hoofdpijn hebben en dat erfelijkheid hierbij een grote rol speelt. Maar niet iedereen met regelmatige hoofdpijn komt in aanmerking voor het EU-onderzoek, want hiervoor worden met name families gezocht waarin tweelingen met een specifieke vorm van hoofdpijn voorkomen: migraine.

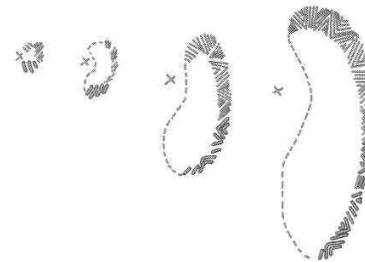
Een miljoen Nederlanders wordt maandelijks uitgeschakeld door migraine.

Wat de oorzaak van deze neurologische aandoening is, weet men niet precies. Het veroorzaakt aanvallen van bonkende en stekende hoofdpijn samen met misselijkheid, braken, en een afkeer van licht en geluid. Een aanval is vaak zo pijnlijk en ingrijpend dat werk en sociaal leven ernstig gehinderd worden. Vlak voor een aanval ervaart een kleine groep ongewone sensaties die na een uur weer voorbij zijn. Die mensen voelen dan bijvoorbeeld tintelingen of slapheid in één kant van hun lichaam (a), hebben problemen met praten, of zien zigzagpatronen (b), lichtflitsen of juist helemaal niks meer in een deel van hun blikveld.

Mensen met mogelijke migraine in het NTR (2000)	vrouwen	mannen
36 tot 68 jaar (gemiddeld 47)	34.1%	17.4%
18 tot 35 jaar (gemiddeld 25)	22.4%	11.6%



-a- Slapheid of tintelingen in de hand, die zich binnen een half uur verspreiden over de rest van de arm



-b- Zigzagpatronen zien. De patronen worden groter binnen een half uur. Op de plaats van het kruisje zit een 'blinde vlek'

De modernste medicatie slaagt er steeds beter in om aanvallen eerder af te breken, maar kan ze niet voorkomen. Dat komt mede doordat het nog steeds onduidelijk is wat de oorzaak is van een migraineaanval. Wel weet men dat er een vaatvernauwing optreedt in de hersenen en de hersenvliezen, gevolgd door een plotselinge vaatverwijding en hoofdpijn. Daarom werd vroeger ten onrechte vermoed dat het probleem in de bloedvaten zat, maar tegenwoordig zit men meer op het goede spoor; een migraineaanval begint waarschijnlijk ergens in de hersenen. Terwijl die zich daarna verspreidt over andere hersengebieden, raken de bloedvaten vernauwd. Als de storing aankomt in de hersenstam, wordt een domino-effect van reacties in gang gezet, waardoor de bloedvaten opeens verwijden en een bonkende en stekende hoofdpijn is het resultaat. Hiermee is de puzzel nog niet opgelost, want waar het nu allemaal om draait, is hoe die neuronale storingen kunnen ontstaan.

De kans is groot dat dit komt door een aantal migrainegenen, maar welke dat zijn, is nog onbekend. Het EU-tweelingenonderzoek heeft als doel ze te vinden.



Samenvoeging van gegevens van 30.000 tweelingenparen uit zes landen laat zien dat omgevingsinvloeden die hetzelfde zijn voor een tweeling, zoals voeding, geen rol spelen bij migraine. Wel belangrijk zijn de omgevingsinvloeden die een tweeling niet gemeenschappelijk heeft. Men

weet echter nog niet welke omgevingsinvloeden een invloed kunnen uitoefenen op migraine. Dat genen de belangrijkste oorzaak zijn van migraine werd aangetoond door de bevinding dat erfelijke invloeden groter zijn dan die van omgeving.

Binnenkort beginnen we met het versturen van migrainevragenlijsten naar de mensen die in 2000 en 2002 hebben aangegeven regelmatig last te hebben van erge hoofdpijn. Voor de DNA-verzameling die in 2004 van start gaat, komen alleen families in aanmerking met tweelingen bij wie migraine voorkomt. Heeft u niet meegedaan aan het vragenlijstonderzoek in 2000 of 2002, maar wilt u wel de migrainevragenlijst invullen, neem dan contact op met het secretariaat van het NTR: 020 - 4448792 of per e-mail: ntr@psy.vu.nl

Voor meer (engelstalige) informatie kunt u terecht op www.GenomEUtwin.org.

Voor extra informatie over migraine kunt u terecht op de website van de Nederlandse Hersenstichting, www.hersenstichting.nl. Alle links zijn aan te klikken via de eigen webpagina van het NTR

